



KASUTUSJUHE

# Meesegaja 230L kasutusjuhend

---

01 2016

Version 1.



Käesolev kasutusjuhend on eestikeelne.





## SISUKORD

1 Ohutusnõuded ja hoiatused .....	3
1.1 Tehniline ohutus.....	4
1.2 Märkused .....	4
2 Tutvustus.....	5
2.1 Käsitlus ja kasutusjuhendi eesmärk.....	7
2.2 Ülevaade tööprotsessist .....	7
3 Esimene kasutuselevõtt ja tööprotsess .....	8
4 Temperatuuri kontrolleri ESM-3711 HN kasutusjuhend .....	11
5 Tehnilised andmed .....	14
6 Seadme transport .....	15
7 Seadme hooldamine ja pesu.....	15
8 Ohutusabinõud .....	16
8.1 Ohutusmärgid.....	19
9. GARANTII .....	20
9.1 GARANTII KESTUS JA ALGUS. ....	20
9.2 GARANTII HÖLMAB.....	21
9.3 GARANTIITÖÖDE TEOSTAMINE.....	21
9.4 VASTUTUS JA GARANTII PIIRANGUD.....	21
9.5 GARANTII EI KATA VIGU, MIS ON TEKKINUD:.....	22
9.6 PISIVEAD, REGULEERIMISED, KASUTUSÕPETUS JA SEADMETE LISATARVIKUD .	23
9.7 VEA KORRAL RAKENDATAVAD MEETMED.....	24
9.8 ANDMEKAITSE .....	24

Meesegajate tooja: Asteni Mesindus OÜ

Tootja aadress: Allikunurga, Türi-Alliku, Türi vald, 72232 Järvamaa

Toote nimetus: Meesegaja 230I / 230/380V

Tel: 5251236

[www.asten.ee](http://www.asten.ee)

[info@asten.ee](mailto:info@asten.ee)





# 1 Ohutusnõuded ja hoiatused

Lugege kasutusjuhend enne meesegaja kasutuselevõttu hoolikalt läbi.

See sisaldab tähtsat infot meesegaja kasutamisest, ohutusest, puhastamisest ja hooldusest.

Nii kaitsete seadet ja tagate enda ohutuse.

Hoidke kasutusjuhend alles seadme võimalikule järgmisele kasutajale.

Elektriline ohutus on tagatud ainult siis, kui meesegaja on ühendatud vastavalt juhendile maandatud vooluvõrku ja varustatud rikkevoolukaitsmega.

Vooluvõrk millesse ühendatakse meesegaja peavad olema paigaldatud pädevate isikute poolt ja vastama kõikidele seadusega kehtestatud nõuetele ja eeskirjadele.

Tootja ja müüja ei vastuta kahjude eest, mis on tekkinud seadme valest ühendamisest ja/või paigaldusest või on kasutatud mitte nõuetekohast kaitset.

Meesegaja vastab etteantud ohutusnõuetele.

Mittenõuetekohane kasutamine võib kahjustada meesegajat ja ohustada kasutajat.

Seadmele tohivad remonti ja hooldust teostada ainult Asten Honey Production & Technology volitatud isikud.





## 1.1 Tehniline ohutus

Enne paigaldamist veenduge, et meesegajal ei oleks nähtavaid kahjustusi.

Kahjustatud meesegajat mitte paigaldada ja kasutusele võtta.

Ärge paigaldage seadet ruumi, kus võib esineda külmumisoht.

Temperatuuri kõikumine võib avaldada negatiivset mõju elektroonikale.

Võimalikke lisaseadmeid ja-varustust masina juures tohib kasutada vaid siis, kui see on tootja poolt kirjalikult heaks kiidetud.

Kui masina juurde ja/või külge on paigaldatud selleks mitte-ettenähtud osad kaotab garantii kehtivuse.

Kasutage ainult tootja poolt pakutavaid või soovitatud varuosasid, see aitab vältida meesegaja kahjustusi ja sellega seotud ohte.

Keevitustöid on meesegaja juures lubatud teha alles peale võrgu toite väljaühendamist.

Kontroller peab olema meesegaja küljest eemaldatud.

**Meesegaja visplit ei tohi käivitada kui mesi anum as on tahenenud** vastasel juhul võib murduda visplivõlli küljes turvapolt M6x30 säästmaks reduktorit ülekoormuse eest.

**Mesi tuleb eelnevalt soojendada pehmesse olekusse!**

## 1.2 Märkused

Asteni Mesindus OÜ on õigus muuta meesegajate konstruktsioone ja püsivara.

Käesolev kasutusjuhend on Meesegaja 230l algupärane kasutusjuhend.





## 2 Tutvustus

Täname teid Meesegaja 230L ostmise eest.

Meesegaja parimaks kasutamiseks palume kõigepealt põhjalikult tutvuda kasutusjuhendiga.

Hoidke see juhend hilisemaks vaatamiseks alles.

Meesegaja on täisautomaatne ning soojendusega.

Võimalik programmeerida erinevaid meesegamis aegu- ja tsükleid. 3,5 pööret minutis.

Toide 380V / 230V. Meesegaja on varustatud kaane turvamehhanismiga ehk tööprotsessi ajal tõstes kaane üles lõpetavad meesegaja labad pöörlemise. Kaane sulgedes jätkub tööprotsess.

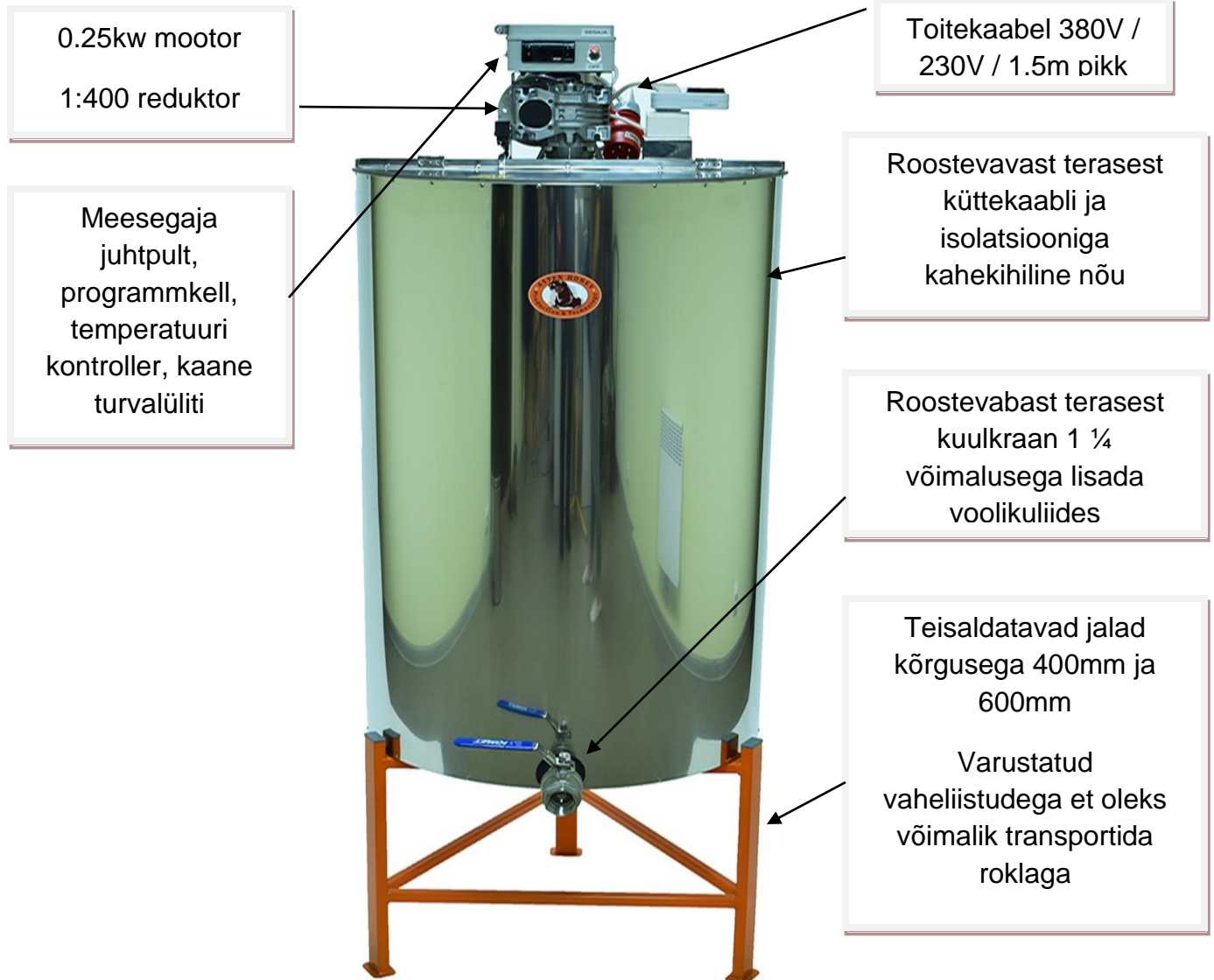
### Kasutusjuhendis on ära toodud:

- Seadme lühikirjeldus ja selle osad
- Juhised seadmega töö alustamiseks
- Ohutusabinõud

### Seadme mõõtmed:

- Nõu kõrgus koos mootoriga 1350mm
- Nõu laius koos mootoriga 637mm
- Kõrgendus raami kõrgused 400 või 600mm







## 2.1 Käsitlus ja kasutusjuhendi eesmärk

Meesegaja 230L on valmistatud mesinikule mee soojendamiseks, sulatamiseks, segamiseks ning kreemja/võidemee valmistamiseks. Toode ei ole mõeldud muuks otstarbeks. Meesegaja on termokontrolleriga ESM-3711-HN, mida saab kontrollida meesegaja peal olevast paneelist.

Kasutusjuhendi eesmärk on teha toote kasutajale selgeks mis funktsionaalsused ja võimalused on sellel meesegajal.

Tootega tuleb kaasa: meesegaja 230L, kasutus- ja ohutusjuhend, termokontrolleri ESM-3711-HN inglise keelne kasutusjuhend.

## 2.2 Ülevaade tööprotsessist

Enne toote kasutamist tutvuda kindlasti toote kasutusjuhendiga. Korrastada tööks sobilik töökoht, teha kindlaks, et töö alustamine on turvaline ning jälgida, et seadet ei kasuta inimene kes ei ole tutvunud kasutusjuhendiga.





### 3 Esimene kasutuselevõtt ja tööprotsess

Enne meesegaja kasutuselevõttu tuleb seade nõuetekohaselt paigaldada ja ühendada.

Meesegaja peab olema paigutatud nii, et seadme ümber on vaba ruumi töötamiseks.

Meesegaja mootori ventilaatorit ei tohi paigutada vastu seinat jättes vähemalt **5cm** vabaruumi, vastasel juhul võib tekkida mootori ülekuumenemise oht.

Tööruum kuhu meesegaja paigaldatakse peab vastama kehtivatele ohutuseeskirjadele ja –nõuetele.

Soovitav on ka toode seest pesta sooja veega või vajadusel toiduainetööstuses lubatud pesuvahenditega.

Töö alustamiseks sisestada toide voluvõrku (**380V / 230V**)\*.

Meesegaja pöörlemist saab reguleerida juhtpaneeli kõrval olevalt programmkellalt – programmkella vasakul asetsev kellakujutis tähendab seda, et meesegaja pöörleb ainult selle järgi mis parameetrid on tootekasutaja kellale andnud.

Kella parameetreid saab sättida vastavalt programmkella peal asuvatel nõ ribidel - üks ribi tähistab **15 minutit**.

Vajutades ribi alla, siis muutub see aktiivseks ning meesegaja hakkab sel perioodil pöörlema. Valides paremal asetseva kujutise, siis pöörleb meesegaja koguaeg piiramatult. Vasakul on näha kella- kujutis – selles asendis töötab seade ainult kella sätete järgi. Parempoolses asendis stabiilselt koguaeg.



**Joonis 1:** Programmkell



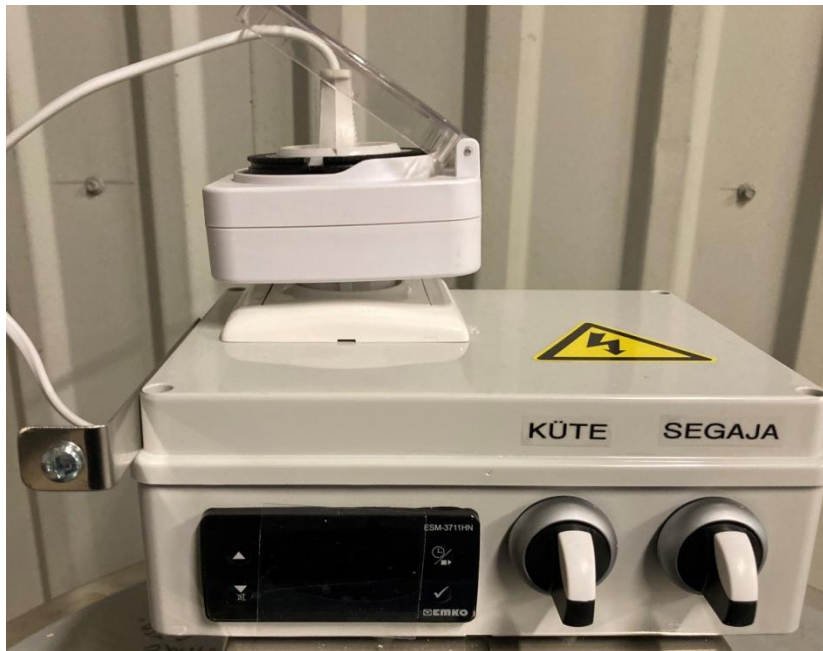




Meesegaja soojenduse sisse lülitamiseks keerata lülitiit “**KÜTE**” vasakule. Seejärel hakkab tööle meesegaja küte. Temperatuuri reguleerida temp. kontrolleriilt. (Vt. Peatükk 4)

Segamis vispli sisse lülitamiseks keerata lülitiit “**SEGAJA**” vasakule. Seejärel hakkab tööle meesegaja vispel.

Vispli tsüklite reguleerimiseks kasutada kilbi peal asetsevat **24h** taimerit.



Kreemja mee valmistamiseks sobivad tsüklid oleks: **4-5x 30 minutit** segamistsüklit **24h** jooksul, kreemja mee valmistamiseks parim mesi oleks mesi mis on oma olemuselt peene kristalliga.

Valmimisprotsess olenevalt meesortimendist ja olekust on **2 kuni 3 nädalat**. Kõige kiirem kristalliseerumistemperatuur **+15C°**.





**Seadme temperatuuri alla +15C` seadistada ei tohi !**

Mesi muutub sitkeks ja on oht seadme ülekoormusele. Segamis tsüklid peavad olema pidevalt sisse lülitatud, et mesi püsiks stabiilselt voolavas/vedelas olekus.

**Kui oleme segamis tsükli välja lülitanud ja mesi on seisnud seadmes segamata olekus kauem kui 24H, ei tohi segamis tsükli käivitada mitte enne kui mesi seadmes on soojenenud 24H jooksul +30C` kraadini !**

Kui oleme saavutanud ühtlase kristallse meemassi, siis pakendamiseks eelnevalt soojendame kreemjat mett kuni +30C` – see tagab ühtlase ja stabiilse mee pealevoolu pakendamiseks.

Soovituslik on jätta tunni **10-20%** kreemjat mett alles, seda nimetatakse juuretiseks mis soodustab järgmise partii kiiremat valmimist.

Mee sulatamisel reguleerime temperatuuri **40- 45C`** juurde ning lülitame segaja pidevalt segama. Olenevalt mee iseloomust ja olekust, saavutame ühtlase meesulamistaseme ca **24H** jooksul.

Seejärel reguleerime temperatuuri alla (tavatemperatuurile ca **28C`**) ning jätame segaja töösesse, et toimuks võimalikult kiire mee jahtumine.

Temperatuuri reguleerimine toimub temperatuurianduri ja regulaatori abil.

Temperatuuriandur asub tunni alumisel kolmandikul.

Kui meesegajas on 1/3 või vähem mett, on oht mee ülekuumenemisele kuna temperatuuriandur ei fikseeri täpset temperatuuri.

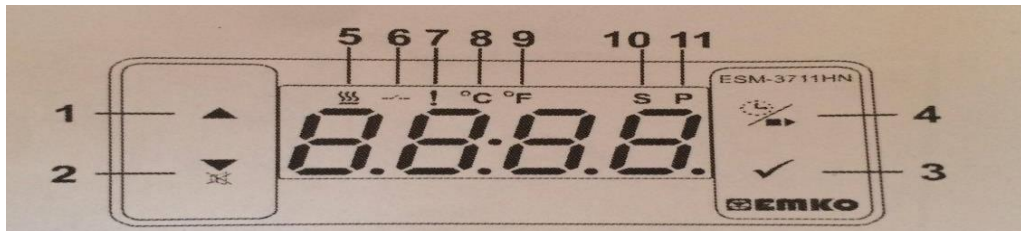
Olenevalt toote modifikatsioonidest on võimalik toodet ühendada kas 380 V või 230 V vooluvõrku.

**Mee töötlemisel protsessi ajal võib seadme põhja või segamis labade külge tekkida suure teralisi, tugevaid mee kristalle. Soovitame peale igat mee partii valmistamist seade tühjendada meest ja seadme põhja ja labade külge tekkinud kristallid, veega välja pesta seadmest. Tegemist on meelega omase nähtusega.**





## 4 Temperatuuri kontrolleri ESM-3711 HN kasutusjuhend



### Nuppude definitsioonid:

Joonis 2. Illustreeriv foto temperatuuri kontrolleri nuppudest

1 Väärtuse suurendamise nupp. Nuppu kasutatakse selleks, et suurendada etteantud väärtust.

2 Väärtuse vähendamise nupp. Nuppu kasutatakse selleks, et vähendada etteantud väärtust.

3 Väärtuse muutmise nupp. Vajutades sellele nupule, ilmub ekraanile parameetrite muutmise režiim. Olles muutnud parameetreid, siis on vajalik vajutada sellele nupule uuesti, et salvestada paika pandud parameetrid. Programmeerimise režiimi sisenemiseks hoida seda nuppu 5 sekundit all. Tähelepanu! Programmeerimise režiimis on väga suur oht ajada paika pandud seaded sassi ning seetõttu rikkuda temperatuuri kontrolleri korrapärane töötamine. Programmeerimise režiimi kasutada ainult juhul kui olete endale täielikult selgeks teinud antud temperatuuri kontrolleri tööpõhimõtte ja oskate seadeid muuta!

4 Soojendamise nupp.

LED-ide definitsioonid:

5 Küpsetamise LED. Annab märku, et soojendus režiim on sees.

6 Väljundi LED.

7 Alarmi LED

8 Celciuse LED. Annab märku, et seade töötab C režiimis.

9 Fahrenheiti LED. Annab märku, et seade töötab F režiimis.

10 Muutmise režiim. Annab märku, et seade on parameetrite muutmise režiimis.

11 Programmi LED. Vilgub kui seade on programmeerimise režiimis.



Kui temperatuuri kontrolleri ei ole sisselülitatud, siis ei põle ega vilgu ühtegi



tulukest:

Joonis 3. Temperatuuri kontrolleri väljalülitatult

Kontrolleri sisse lülitades ilmuvad ekraanile numbrid, mis näitavad hetkel saavutatud temperatuuri:



Joonis 4. Temperatuuri kontrolleri sisselülitatult

Pildilt näeme, et hetke temperatuur on 27 kraadi ning selleks, et sooviksime näha mis on meie sätestatud temperatuur mille kontrolleri peab saavutama või kui soovime muuta olemasolevaid parameetreid, vajutame all paremal nurgas olevale linnukese märgile. Seejärel ilmub ekraanile paika pandud parameetrid (üldjuhul on tehase sätestes pandud tootja poolt 40c) ning ekraani üleval ribale C märgi kõrvale ilmub tähis S mis tähistab sõna „Set“ ehk annab märku sellest, et seade on parameetrite muutmise režiimis:



Joonis 5.

Parameetrite muutmise režiim, mida näitab ka üleval ribal asetsev „S“ täht.

Jooniselt saame järeldada, et hetkel sätestatud temperatuuriks/parameetriks on 40c. Parameetrite suurendamiseks vajutada ülemist noolt (temp. Kontrolleril vasakul üleval nurgas) ning parameetrite vähendamiseks vajutada alumist noolt (vasakul all nurgas). Muudatuste kinnitamiseks vajutada taas linnukese märki.

Kui olete parameetrid paika pannud ning vajutanud uuesti linnukest, siis ilmub ekraanile uuesti hetkel saavutatud temperatuur. Kui soovite olla kindel, kas Teie poolt määratud parameetrid ikkagi jäid paika, siis vajutage uuesti linnukese märki ja ilmub ekraanile taas parameetrite muutmise režiim.

**Küsimuste või probleemide korral võtta julgelt ühendust tootjaga – Asteni Mesindus OÜ / +372 525 1236 / [info@asten.ee](mailto:info@asten.ee)**





## 5 Tehnilised andmed

- Toide 380V / 230V\*
- Toitekaabli pikkus 3m
- Nõu kihid roostevabast terasest AISI304
- Isolatsiooni kiht
- Võimalik programmeerida erinevaid meesegamis aegu- ja tsükleid.
- 3,5 pööret minutis
- Temp kontroller ESM-3711-HN
- Temp andur PT100
- Taimer 24h
- Soojendusega kuni 55C`
- Küttekeha võimsus 520w
- Plast kaan.
- Kaanestop mehhanismiga.
- Roostevaba kuulkraan 1 ¼
- Kuulkraani kõrgus maapinnast 400mm / 600mm
- Mootori võimsus 0.25kw
- Mootori ülekoormus kaitse
- Kaal 60kg
- Müratase 30dB





## 6 Seadme transport

Töötavat ja kuuma sedet ei tohi transportida. Eelnevalt lasta seadmel jahtuda ja eraldada toitejuhe vooluvõrgust. Meega täidetud sedet ei tohi transportida eelnevalt tühjendada seade meest.

Kui sedet on vaja transportida pikemat vahemaad peab, siis seade olema kinnitatud julgestusrihmadega. Vältida rihmade kontakti elektrikilpidega, vastaseljuhl võib tekkida kahjustusi elektrisüsteemidele.

Seadet ei tohi transportida küllili asendis. Seade peab seisma põhja peal. Eemaldama peab tugi jalad, et tagada seadme stabiilsus.

**Seadet ei TOHI tõsta kraanist !**

## 7 Seadme hooldamine ja pesu

Enne toote kasutuselevõttu on soovitatav ka toode seest pesta sooja veega või vajadusel toiduainetööstuses lubatud pesuvahenditega kuna seadme mahutis võib esineda tolmu või muud mustust. Jälgida tuleks tähelepanelikult, et niiskust ei saaks elektrilised osad – meesegaja pealne juhtpult ja mootor.

Üleüldist pesu seadmele võib teha vastavalt vajadusele.





## 8 Ohutusabinõud

Enne toote kasutamist tutvuge põhjalikult allpool olevate ohutusabinõudega, et tagada toote õige ja ohutu kasutamine ning vältida toote kahjustumist ning vigastusi teile või teistele isikutele.

Seadme eest vastutav isik peab kindlustama, et kõik kasutajad on käesolevast juhendist aru saanud ning järgivad seda.

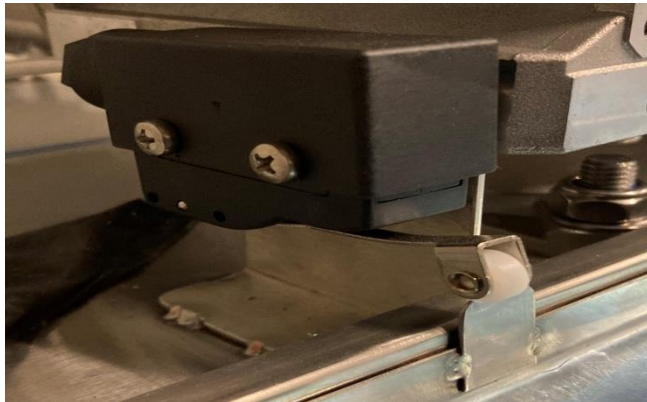
Hoida lapsed- ja kõrvalised isikud töötavast seadmest eemal. Ärge lubage kõrvalistel isikutel- ja lastel töötavat seadet puudutada.

Et toote kasutajad saaksid juhistega kiiresti tutvuda, hoidke juhised toote läheduses.

Toodet kasutada ainult selleks ettenähtud kohas. Siseruumides, stabiilse temperatuuri ja tasapinnaga.

Seade asetada kindlasse kohta kus ei oleks ümberkukkumisohtu ning oleks ohutu ligipääs seadmele.

Meesegaja on varustatud automaatse segamislabade peatumismehhanismiga – kui meesegaja kaas tööprotsessi ajal lahti teha, siis lõpetavad labad pöörlemise. Kui kaas uuesti kinni panna, siis jätkavad labad pöörlemist.



Kaane turvalüliti

Keelatud on kaaneturvamehhanismi ümbertegemine või eemaldamine.

Meesegajat kasutada ainult mee hoiustamise, segamise ja soojendamise otstarbel.

Meesegajasse on lubatud sisestada ainult mett või toote pesemise eesmärgil sooja vett.





Kui kreemias mesi on jäänud seadmesse pikemaks ajaks seisma segamasi tsükli kasutamata, tuleb enne segamis tsükli käivitamist mesi eelnevalt 24 kuni 48 tunni jooksul soojendada vähemalt +25 kraadini.

Kui segajasse on jäänud seisma vedel mesi ja see on kristaliseerunud olekus tuleb enne segaja käivitamist soojendada mesi kuni 40C` selle järel võib käivitada segamis tsükli.

Segaja visplit ei tohi panna tööle kui mesi anumad on hakanud tahenema. Eelnevalt peab käivitama anuma soojenduse ning laskma meel soojeneda. Vastasel juhul võib puruneda visplivõlli turvapolt M6x30 säästmaks reduktorit ülekoormusest.



Joonis 6. Visplivõlli ülekoormus kaitse polt M6x30 roostevaba polt ja M6 mutter.



Kui on tekkinud ülekoormus visplile ja polt on purunenud. Siis on Kliendil lubatud teostada ise selle vahetus. Kasutada tuleb etteantud mõõtudega roostevaba polti **M6x30 roostevaba** ja veenduda aukude joonduvuses. Peale polti sisestamist pingutada polt stopper mutriga. Meesegaja rikke tekkimisel, soovime katta mesi näiteks papitükiga, et välistada kõrvaliste objektide sattumist mee sisse.

Rikke või vea korral peatada töö, võtta seade vooluvõrgust välja ning alles seejärel teha kindlaks rikke põhjus.

Tõsise toote vea korral võtta ühendust tootjaga.

Seadet on keelatud kasutada ilma eelnevalt kasutusjuhendiga tutvumata.





## Tootja vastutus

Asteni Mesindus OÜ vastutab selle eest, et meesegaja 230L on õigel kasutamisel täiesti turvaline ja seadmega on kaasas kasutus- ja ohutusjuhend.

## 8.1 Ohutusmärgid



Pöörlev vispel / vahelejäämise oht



Elektrioht / elektriosad

**Pöörlev vispel / vahelejäämis oht** – Märk viitab sellele, et seadmes on kiiresti pöörlevad osad mille puudutamisel võib esineda oht kehaosadele mis võivad jääda tiiviku vahele.





**Elektrioht / elektriosad** – märk viitab juhtpuldile ja mootorile mis sisaldab arvestataval hulgal elektroonikat. Igasugune juhtkilbi/mootori lahti tegemine / monteerimine ajal mil seade on vooluvõrgus on rangelt keelatud!

**Juhtkilp ei ole veekindel, seetõttu pöörata rangelt tähelepanu, et juhtkilp ei saaks niiskust ega otsest vett !**

## 9. GARANTII

Asteni Mesindus OÜ annab tema poolt Toodetud ja Müüdavatele seadmetele garantii võimalike ehituslike-, tootmis-, ja mehaaniliste vigade suhtes. Peale garantiiaja lõppu pole garantii kehtivusajal veast teatamisele viitamine kehtiv, kui seda pole tehtud kirjalikult.

### 9.1 GARANTII KESTUS JA ALGUS.

Garantii antakse järgmiseks ajaks;

- Seadme juhtkilbi sees olevale elektroonikale (sagedusmuundurid, kontaktorid, temperatuuri kontrollid) – 2 aastat (24 kuud)
- Seadmel olevad mootorid ja reduktorid – 2 aastat (24 kuud)
- Seadme konstruktsiooni detailid ja keevised – 5 aastat (60kuud)

Garantii algab hetkest millal antakse kaup üle kliendile ja allkirjatatakse “vastuvõtmis üleandmis akt”.

Garantii kehtib müüdud seadmete esimesele ostjale/kasutajale.

Garantiiremonti telliv klient peab tõendama seadme garantiiaja kehtivust. (vastuvõtmis üleandmis aktiga või seeria number CE märgisel)





## 9.2 GARANTII HÕLMAB

Garantii hõlmab garantiiperioodil Asteni Mesindus OÜ poolt kindlaks tehtud seadmete ehituslike,- tootmis,- ja mehaanilistevigade parandamisel tekkinud kulusid.

Eelpool nimetatud vead parandab Asteni Mesindus OÜ poolt volitatud isik või volitatud hooldusfirma, viies seadme uuesti töökorda.

Garantiikorras väljavahetatud osad ja detailid on Asteni Mesindus OÜ omand ja kuuluvad tagastamisele.

## 9.3 GARANTIITÖÖDE TEOSTAMINE

Kohale kinnitatud seadmed parandatakse kliendi juures tööpäevadel kl. 8.00 - 16.30. Juhul, kui klient soovib garantiiremonti teostamist väljaspool normaaltöötaja piire, hüvitab ta sellest tulenevad lisakulud.

Seadme ekspertiisi puhul peab hõlpsasti transportitavad ja vooluvõrgust lihtsalt eemaldatavad seadmed toimetama Ostja oma kuludega Asteni Mesindus OÜ tehasesse. (nt. Nõud ja ratastel seadmed)

Suuremõõtmeliste ja tehnilisemalt keerukamate seadmete puhul tuleb seadmete transport ja lahtiühendamine eelnevalt kooskõlastada kirjalikult Asteni Mesindus OÜ-ga. (nt. Liinid detailid ja kaanetusmasinad)

Tehniku kohapeale saabudes peab olema ettevalmistatud tehnikule vaba ligipääs seadmetele .

Parandatud seadmetele tuleb järele klient või need toimetatakse kliendile tagasi tema kuludega.

## 9.4 VASTUTUS JA GARANTII PIIRANGUD

Käesolev garantii kehtib tingimustel, et seadet on kasutatud normaalseks loetavais tingimustes ja kasutusjuhendit on järgitud hoolikalt. Kui eelnimetatud tingimused on täidetud on vastutavaks Asteni Mesindus OÜ.

Garantii ei korva kaotusi, mida seadme defekt võib põhjustada, sealhulgas varalist-, isikule- ja teisele esemele tekitatud kahju, saamata jäänud tulu, kahjustatud toodang ning teisi kaudseid kahjusid.





Garantiiremont ei sisalda seadmete korralist hooldust ning ei korva kulutusi, mis tekivad seadme kasutamise- ja hoolduseeskirjade täitmata jätmisest.

### 9.5 GARANTII EI KATA VIGU, MIS ON TEKKINUD:

Seadme väärasst transportimisest, mittenouetekohasest tõstmisest või teisaldamisest ja seadmete paigalduseeskirjade eiramisest (v.a juhul, kui see on teostatud Asteni Mesindus OÜ volitatud isikute poolt)

Seadme kasutaja hooletusest või kasutusjuhiste või käsitlemisingimuste eiramise tõttu  
Seadme ülekoormamise tõttu.

Seadme kasutamisest muuks, kui selleks ettenähtud otstarbeks.

Seadmetesse mitte sobivate raamide sisestamisel.

Asteni Mesindus OÜ-st sõltumatutest tingimustest:

- voolu pingekõikumistest +/-5%, 230V juures
- välgu tabamusest
- tulekahjust
- üleujutusest
- vandalismist
- valedest seadme ja voolujuhtme ühendustest
- puudulikest kaitsmetest
- liiga pikkadest ja puudulikest pikendusjuhtmetest
- suurest veekaredusest
- Kahju tekitamist mittevolitatud hooldusfirmade poolt teostatud remonditöödest, -hooldusest või seadme ehituslikest muudatustest.
- Paigaldus- ja kasutusjuhiste mittevastavast või muul viisil seadme väärasst paigaldusest või paigutusest kasutuskohal.
- Kasutajapoolsete seadmete mittenouetekohasest hoiutingimustest (liigne niiskus ja miinustemperatuur hoiustusruumis)





## 9.6 PISIVEAD, REGULEERIMISED, KASUTUSÕPETUS JA SEADMETE LISATARVIKUD

Garantii ei hõlma:

Seadme toimimise aspektist tähtsusetute pinnakriimude parandamist,

Seadme tavalises kasutusjuhises mainitud reguleerimisi, kasutusõpetust kohapeal, puhastus- ja hoodusmeetmeid.

Töid mis tulenevad ettevaatus- või paigaldusreeglite eiramisest või nende selgitamisest paigalduskohas.

Detalle, mille purunemisevõimalus on kasutuse või loomuliku kulumise tagajärjel normaalne garantii ei kata:

- hoiatustuled
- lülitid
- liikuvad plastmassosad
- küttekehad
- tihendid
- klambrid
- vedrud
- vooliku liitmikud
- laagrid
- laagripukkid
- voolikud
- plastik kaaned





## 9.7 VEA KORRAL RAKENDATAVAD MEETMED

Vea ilmnmisel garantiiaja jooksul tuleb kliendil sellest koheselt KIRJALIKULT teatada Asteni Mesindus OÜ-d.

Veast teatades tuleb selgitada, missuguse seadmega on tegemist (mark, mudel).  
Tõestada garantii kehtivust (vastuvõtmis üleandmis aktiga, mudeli kood CE märgisel)

Võimalikult täpselt kirjeldada vea iseloomu ning tingimusi, milles viga seisneb ja/või mille korral see ilmneb.

Asteni Mesindus OÜ selgitab omalt poolt välja, kas seade ja kirjeldatud viga kuuluvad garantii alla ning annab kliendile parandamisviisi ja –aega puudutavat tagasisidet 2 (kaks) tööpäeva jooksul.

## 9.8 ANDMEKAITSE

Isikuandmeid kasutatakse ainult lepingupõhiseks menetluseks ning võimalikeks garantiitoiminguteks vastavalt Eesti Vabariigi andmekaitseadusega sätestatud nõuetele.

